



ÁREA DE
**Estudios e
investigaciones**

Informe:

Ritmo Empresarial

primer semestre 2021



Fichas Técnicas encuesta Ritmo empresarial 2021 I semestre

<i>Técnica</i>	Entrevista telefónica, con aplicación de cuestionario estructurado
<i>Grupo objetivo</i>	Directivos y personal a cargo del área financiera
<i>Tipo de muestreo</i>	Probabilístico con selección aleatoria en marco de lista.
<i>Tamaño de muestra y población</i>	360 encuestas realizadas 1694 empresas afiliadas
<i>Margen de error</i>	Afiliados cámara de comercio: menor a 5%
<i>Medición</i>	2 - 6 de agosto de 2021
<i>Frecuencia</i>	Semestral
<i>Cobertura</i>	Departamento del Quindío.

Encuesta Ritmo Empresarial I Semestre 2021

La Encuesta de Ritmo Empresarial es una iniciativa liderada por de la Cámara de Comercio de Cali y apoyada por diferentes cámaras de comercio del país, esta encuesta permite evidenciar el panorama de la economía de los departamentos directamente contada por los empresarios afiliados a las Cámaras de Comercio. la periodicidad con la que se desarrolla este estudio es semestral y su objetivo es evaluar la percepción de los empresarios alrededor de diferentes variables como: comportamiento de las ventas, contratación de personal, perspectivas de la situación económica, principales dificultades para su operación y en general su visión sobre la dinámica empresarial.

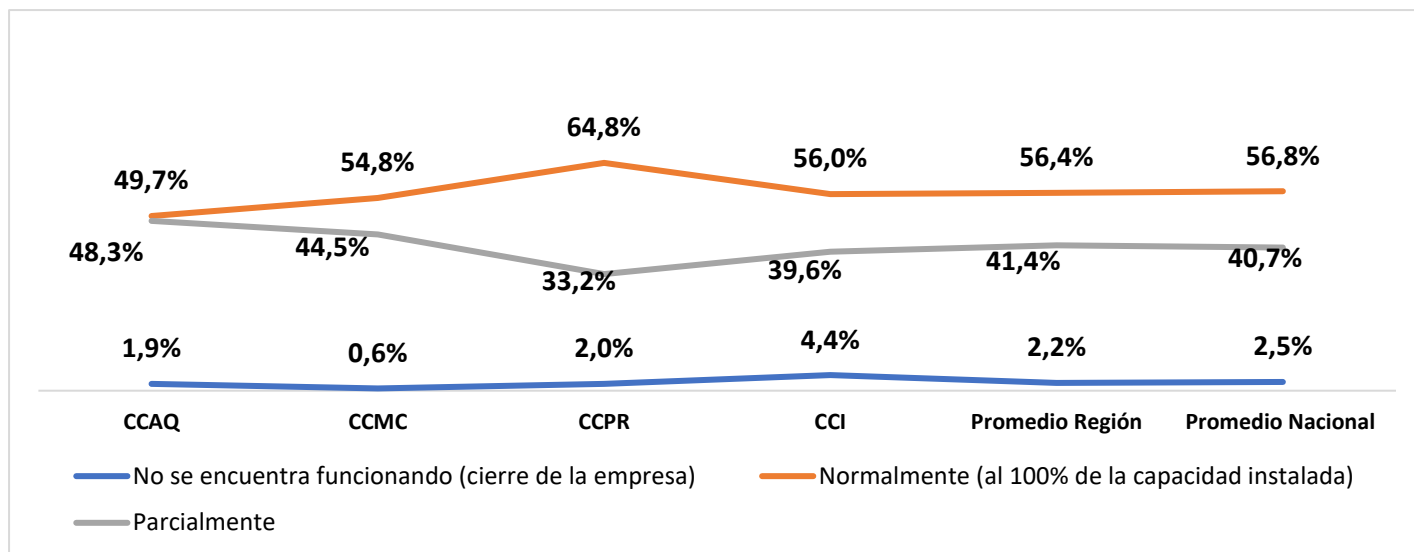
En esta última versión el instrumento fue aplicado por parte de 24 cámaras de comercio, las cuales junto con sus jurisdicciones son las siguientes: Armenia y del Quindío, Barranquilla, Bogotá, Bucaramanga, Buenaventura, Buga, Cali, Cartago, Casanare, Cauca, Arauca, Dosquebradas, Ipiales, Santa marta, Cúcuta, pasto, Cúcuta, Manizales por Caldas, Medellín para Antioquia, Palmira, Pereira, Sevilla, Ibagué, Tuluá.

A continuación, se presentan los resultados de la encuesta de ritmo empresarial realizada por parte de Cámara de Comercio de Armenia y del Quindío (CCAQ) a sus empresarios afiliados, conjunto con ello, también se mostrará el comportamiento regional, para el presente estudio se mencionarán las siguientes cámaras de comercio mediante sus acrónimos:

- CCAQ (Cámara de Comercio de Armenia y del Quindío)
- CCPR (Cámara de Comercio de Pereira por Risaralda)
- CCMC (Cámara de Comercio de Manizales por Caldas)
- CCI (Cámara de Comercio de Ibagué)

Desde este punto del documento en adelante por cuestiones de facilidad, las cámaras de comercio serán nombradas con sus acrónimos.

Empresas (%) según funcionamiento actual (agosto 2021) respecto a la capacidad instalada



*Fuente: Datos "ERE" - Elaboración propia

*Promedio país: hace referencia al promedio de las 24 Cámaras participantes en "ERE".

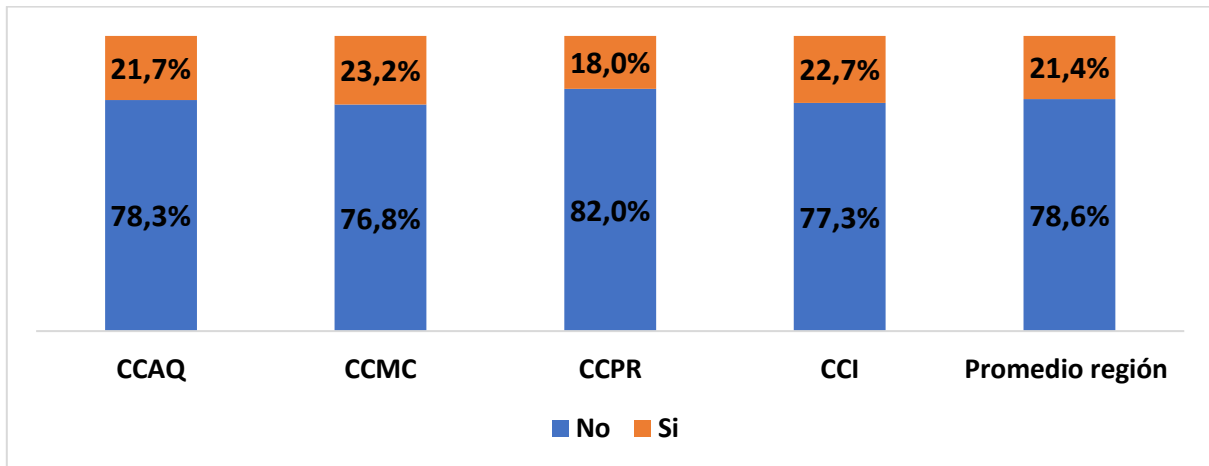
El proceso de reactivación del sector empresarial, en base a los resultados da muestra de la gradualidad del proceso en el que se continúan mejorando los indicadores económicos, respecto al promedio regional, vemos que presenta un comportamiento cercano al promedio país.

Las empresas que operan parcialmente, ¿a qué porcentaje lo hacen?

Rangos en %	CCAQ	CCMC	CCPR	CCI	Promedio región
1-10	3%	1%	2%	6%	3%
11-20	4%	6%	7%	3%	5%
21-30	11%	8%	7%	10%	9%
31-40	10%	12%	12%	13%	12%
41-50	31%	17%	16%	22%	22%
51-60	11%	16%	13%	13%	13%
61-70	16%	20%	15%	15%	17%
71-80	10%	17%	24%	13%	16%
81-90	2%	2%	4%	3%	3%
91-100	1%	1%	0%	0%	1%

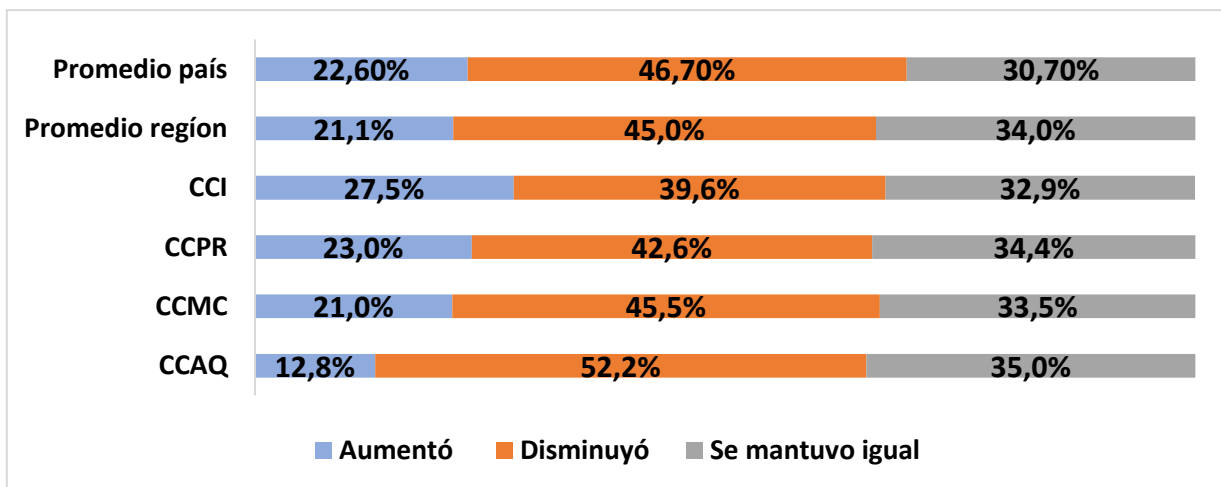
Es evidente el impacto que tuvo la situación vivida con la pandemia en términos económicos y los efectos negativos resultantes de los bloqueos dados en el marco del “Paro Nacional”, lo cual ha ralentizado el proceso de reactivación total del empresariado.

¿Realizaron inversiones las empresas durante el primer semestre de 2021 como la compra de maquinaria, equipo o ampliación de capacidad productiva?



Es destacable que, a pesar de las adversidades presentadas por los empresarios en los últimos meses, el sector empresarial regional a generado inversiones en la actividad productiva, frente a una expectativa económica positiva futura.

Con respecto al segundo semestre de 2020, durante este primer semestre de 2021, ¿qué tal se comportaron las ventas de las empresas en las cámaras de comercio evaluadas?



*Fuente: Datos “ERE”- Elaboración propia

*Promedio país: hace referencia al promedio de las 24 Cámaras participantes en “ERE”.

Frente a los resultados obtenidos en el ítem de ventas, podemos ver como en comparación con el segundo semestre del año (periodo con limitaciones a la movilidad resultado de la pandemia), frente al primer semestre del año (periodo con bloqueos en el marco del “Paro nacional”), encontramos que, entre el 40% y el 50% de las empresas han percibido una baja en sus ventas para el primer semestre del año, mostrando así, la gran afectación sufrida por el empresariado resultado de los bloqueos al limitar la dinámica económica que se venía dando.

¿Qué proporción fue el aumento de ventas?

Rangos en %	CCAQ	CCMC	CCPR	CCI	Promedio región
1-10	13%	16%	17%	31%	19%
11-20	30%	26%	28%	29%	28%
21-30	35%	15%	32%	14%	24%
31-40	9%	10%	6%	8%	8%
41-50	9%	19%	8%	8%	11%
51-60	2%	3%	6%	3%	4%
61-70	0%	5%	3%	0%	2%
71-80	2%	2%	0%	2%	1%
91-100	0%	5%	0%	5%	2%

***Resultados obtenidos de las empresas que mencionaron haber presentado un aumento en ventas.**

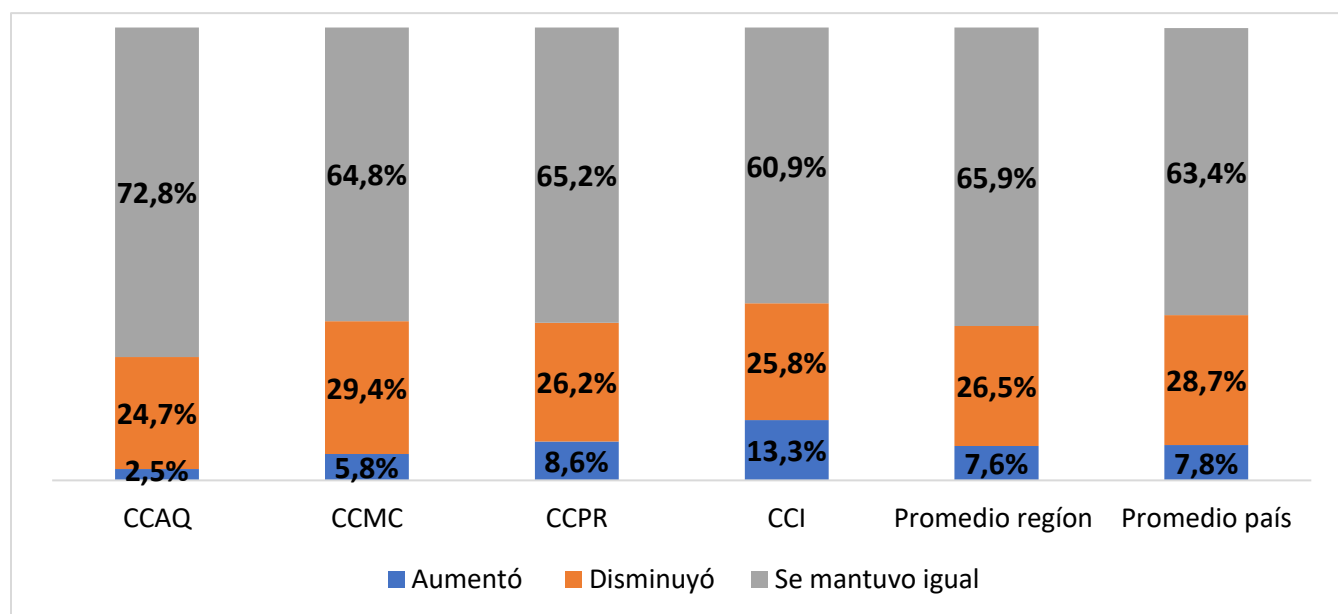
Entre el 1% y el 30% fue el aumento de manera alícuota que se vio como beneficio sobre las ventas para un poco mas del 70% de los empresarios de la región.

¿Qué proporción fue la disminución de las ventas?

Rangos en %	CCAQ	CCMC	CCPR	CCI	Promedio región
1-10	1%	5%	7%	2%	4%
11-20	7%	12%	16%	7%	10%
21-30	23%	18%	20%	11%	18%
31-40	14%	14%	11%	11%	13%
41-50	25%	23%	21%	33%	26%
51-60	12%	9%	7%	7%	9%
61-70	9%	6%	4%	13%	8%
71-80	4%	9%	4%	3%	5%
81-90	1%	4%	5%	4%	3%
91-100	5%	1%	6%	8%	5%

Fue notorio, como entre las cámaras evaluadas que reportaron disminución en ventas el rango de disminución que más se reporto es el de 41% a 50%.

Con respecto al segundo semestre de 2020, durante este primer semestre de 2021, ¿qué tal se comportó el empleo en las cámaras de comercio evaluadas?



*Fuente: Datos "ERE"- Elaboración propia

*Promedio país: hace referencia al promedio de las 24 Cámaras participantes en "ERE".

¿Cuáles fueron las principales dificultades presentados por las empresas de las cámaras de comercio evaluadas en el primer semestre del año?

Dificultades	CCAQ	CCMC	CCPR	CCI	Promedio región
Dificultades de orden público durante el Paro Nacional	23%	20%	34%	15%	23%
Dificultades para el abastecimiento de materias primas o insumos	20%	6%	11%	11%	12%
Elevada carga tributaria	0%	3%	2%	4%	2%
Elevada competencia	3%	2%	1%	3%	2%
Escasez de trabajadores calificados	1%	0%	1%	0%	0%
Falta de capital de trabajo	2%	7%	7%	8%	6%
Falta de demanda	13%	3%	5%	7%	7%
Medidas de confinamiento y restricciones por la pandemia de COVID-19	35%	48%	37%	44%	41%
Ningún problema	0%	4%	0%	3%	2%
Otro	2%	5%	0%	4%	3%
Tasa de cambio	1%	2%	2%	2%	2%

Los factores con mayor implicancia negativa sobre el normal desarrollo de las actividades mercantiles se centran en las medidas de confinamiento y restrictivas por la pandemia además de las dificultades de movilidad generadas en el marco del “Paro nacional”, lo cual tuvo una implicancia directa tanto en el orden público, como en el abastecimiento de materias primas, afectando al empresariado a múltiples niveles.

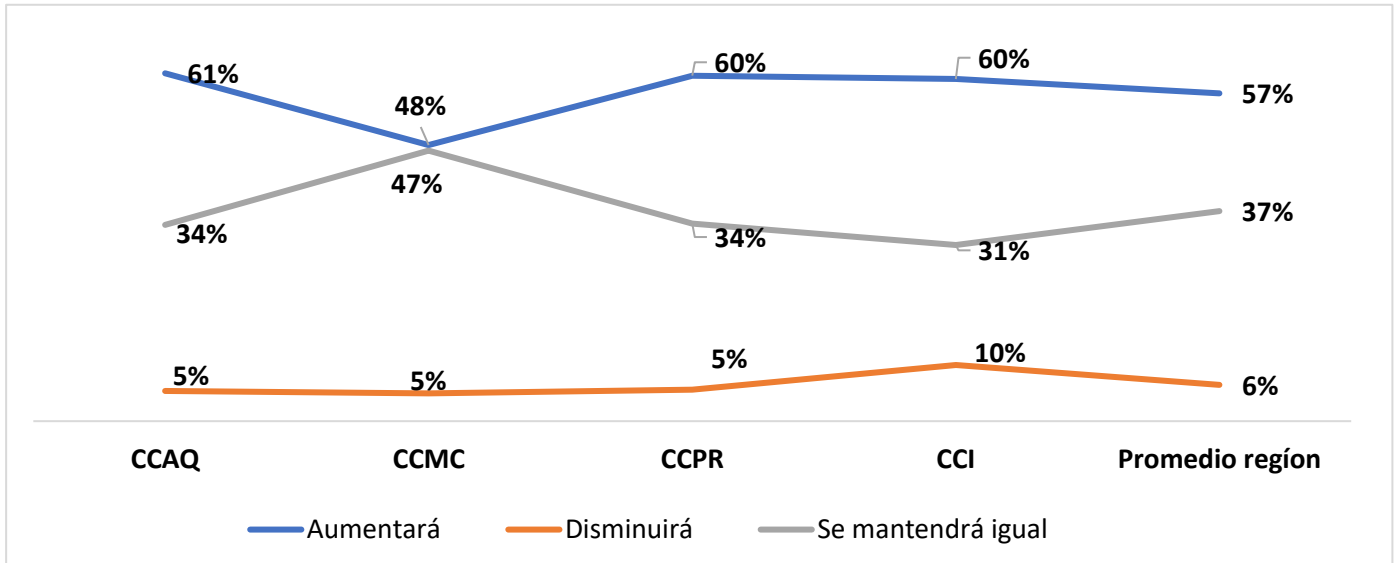
¿Cuáles fueron las principales dificultades presentadas por los empresarios de las cámaras de comercio evaluadas durante la crisis social que atravesó el país?

Encontramos que las 4 principales dificultades presentadas durante la coyuntura del paro nacional por los empresarios afiliados a las cámaras de comercio analizadas, fueron:

Dificultades	CCAQ	CCM	CCPR	CCI
Cierre del establecimiento	11%	16%	10%	18%
Reducción de ventas	40%	46%	39%	42%
Restricción a la movilidad de los empleados	5%	11%	13%	13%
Dificultades de abastecimiento	27%	17%	24%	25%
Saqueos o daños a la infraestructura física de oficinas, locales o vehículos	2%	0,4%	0,4%	2,1%
Interrupción de la operación/producción	14%	7%	13%	16%
Incremento en el precio de los insumos y materias primas	1%	2%	0%	1%

*Fuente: Datos “ERE” - Elaboración propia

¿Cuál es la perspectiva de ventas para el II semestre 2021 de los empresarios de las cámaras de comercio evaluadas?

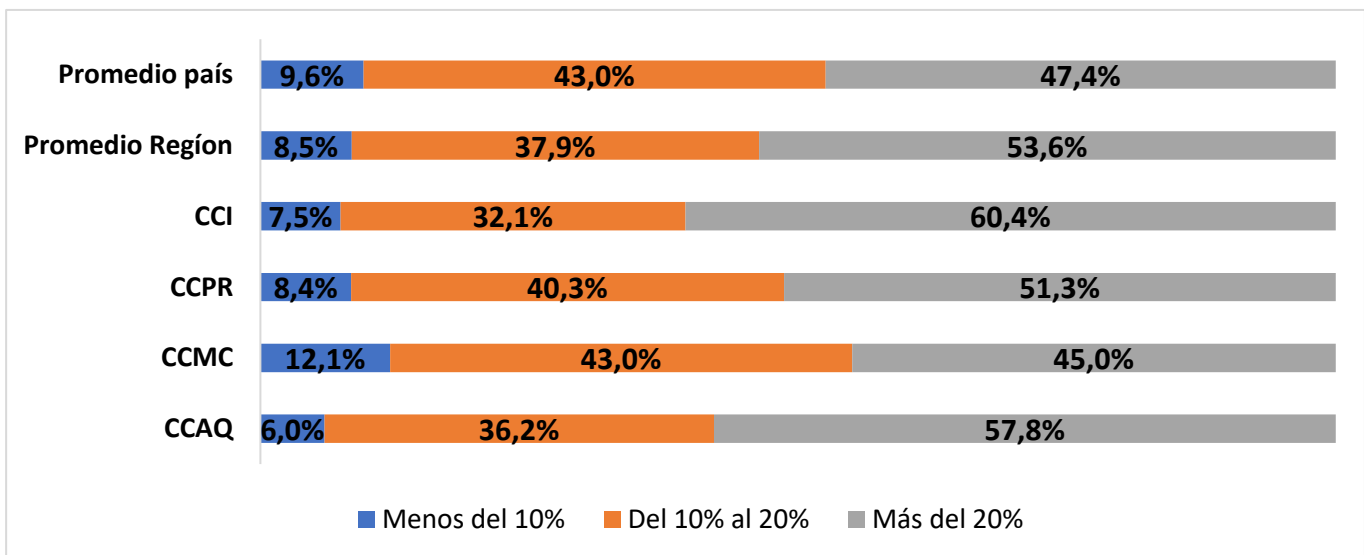


*Fuente: Datos "ERE" - Elaboración propia

*Promedio país: hace referencia al promedio de las 24 Cámaras participantes en "ERE".

Se encuentra que, para el caso de la CCAQ, el optimismo frente al segundo semestre del 2021 es el más alto de las cámaras de comercio evaluadas, teniendo al 61% de sus empresarios afiliados esperando que sus ventas aumenten en el siguiente semestre del año.

¿En qué porcentaje estiman aumenten las ventas los empresarios?

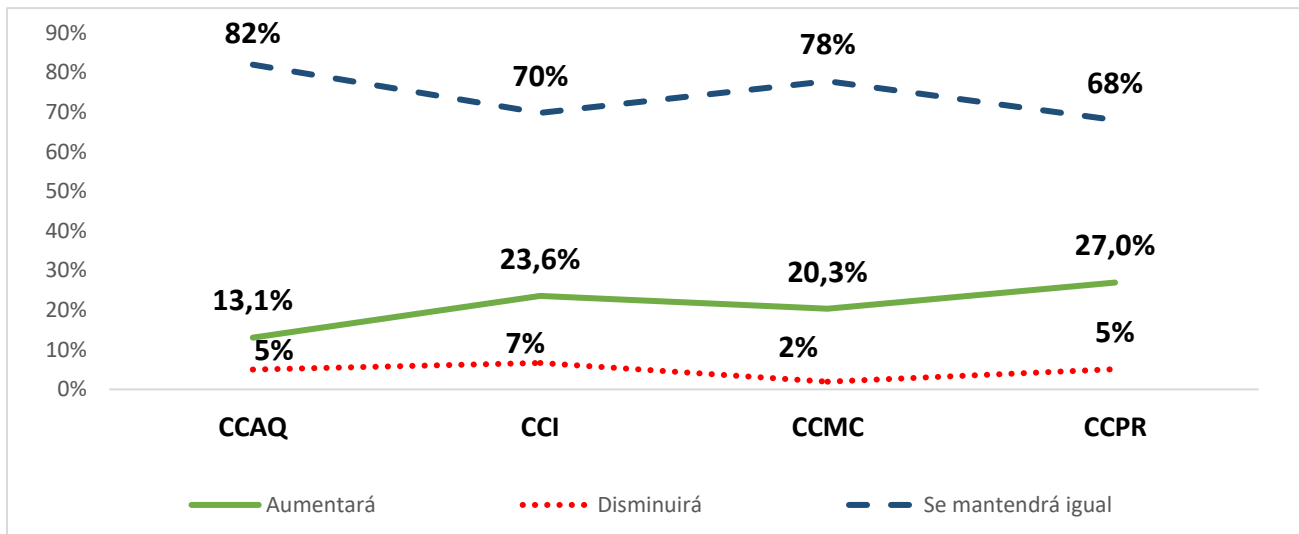


*Fuente: Datos "ERE" - Elaboración propia

*Promedio país: hace referencia al promedio de las 24 Cámaras participantes en "ERE".

Las expectativas del sector empresarial de la región son relevantemente positivas frente a las ventas esperadas para el segundo semestre, así lo demuestran los resultados obtenidos de las cámaras analizadas, donde la expectativa de la región sobre obtener aumento en ventas es un poco más de 6 puntos porcentuales mayor al promedio país (24 cámaras evaluadas).

para el segundo semestre de 2021, respecto al primer semestre de 2021: ¿El número de trabajadores en las empresas de las cámaras de comercio evaluadas?

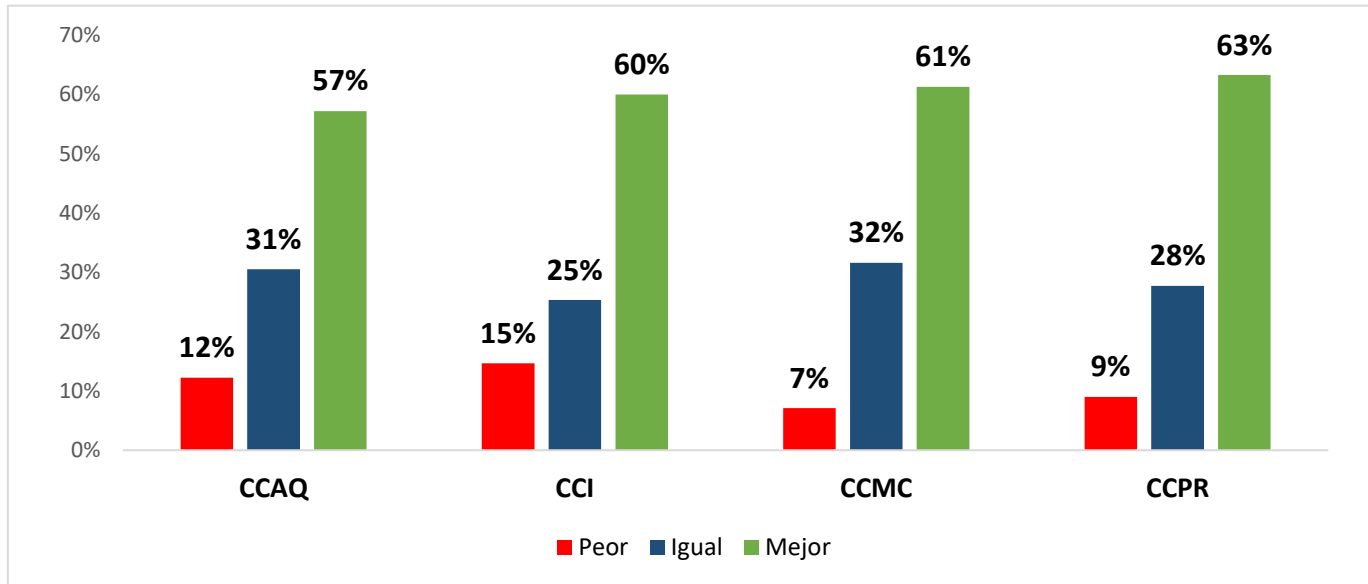


*Fuente: Datos "ERE" - Elaboración propia

*Promedio país: hace referencia al promedio de las 24 Cámaras participantes en "ERE".

La tendencia de mantener y aumentar los empleos se encuentra altamente por encima de los que piensan disminuir el empleo, Encontramos que, la CCAQ (Cámara de comercio de Armenia y del Quindío) es la cámara con mayor intención a la conservación del empleo, el 82% de sus empresarios afiliados tienen esta expectativa.

¿Cómo consideran los empresarios de las cámaras de comercio evaluadas que estará la situación económica sus departamentos dentro de 6 meses respecto a la situación actual?



Las expectativas de los empresarios afiliados a las cámaras de comercio de las cámaras de comercio evaluadas respecto de la situación económica de los departamentos en los próximos 6 meses son positivas, reportando una expectativa de mejora entre el 57% y el 63%.

¿Cuáles iniciativas consideran los empresarios más útiles para la reactivación?

Estrategias / Ciudad	Apoyo a la transformación digital	Programas de formalización y acompañamiento a los emprendimientos /microempresas	Financiación y acceso a capital de trabajo en condiciones especiales	Alivios tributarios (descuento en el Impuesto, tarifas progresivas, aplazamiento de obligaciones)	Subsidios a la nómina o apoyos económicos	Incentivos a la investigación, el desarrollo tecnológico y la innovación
CCAQ	10%	13%	15%	32%	26%	5%
CCI	14%	11%	20%	31%	20%	4%
CCMC	9%	11%	18%	30%	29%	3%
CCPR	11%	13%	17%	31%	22%	5%

Encontramos que la mayor concentración de opiniones positivas sobre las medidas que los empresarios de las cámaras consideran relevantes para la reactivación económica se localiza entre “alivios tributarios”, “subsidios a la nómina” y “Financiación y acceso a capital de trabajo bajo condiciones especiales”.