

Actualidad del sector productivo en el departamento del Quindío

Abril de 2020



Ficha técnica

Fecha de realización	Del 17 de abril al 21 de abril de 2020
Herramienta	Encuesta diseñada y aplicada a través de la herramienta formularios de google, llamadas telefónicas.
Número de encuestas realizadas	1381
Lugar de aplicación	Departamento del Quindío

Datos generales de la estructura empresarial del departamento del Quindío

Crecimiento empresarial en el departamento del Quindío

Año	Empresas vigentes	Personas naturales	Personas jurídicas	Variación anual relativa
2012	13.601	12.222	1.380	6,03%
2013	14.065	12.502	1.561	3,41%
2014	14.810	13.020	1.789	5,3%
2015	15.872	13.800	2.071	7,17%
2016	17.213	14.807	2.385	8,45%
2017	19.205	16.589	2.623	11,57%
2018	19.184	16.342	2.844	-0,11%
2019	19.930	16.841	3.089	3,9%

Durante el periodo de análisis, la mayor tasa de crecimiento empresarial se dio para los años 2016 (8,45%) y 2017 (11,57%). A pesar de que para el 2019 su crecimiento fue de 3,9%, esta cifra representó una recuperación dado que en el año 2018 se había dado una disminución del tejido empresarial. en un -0,11%

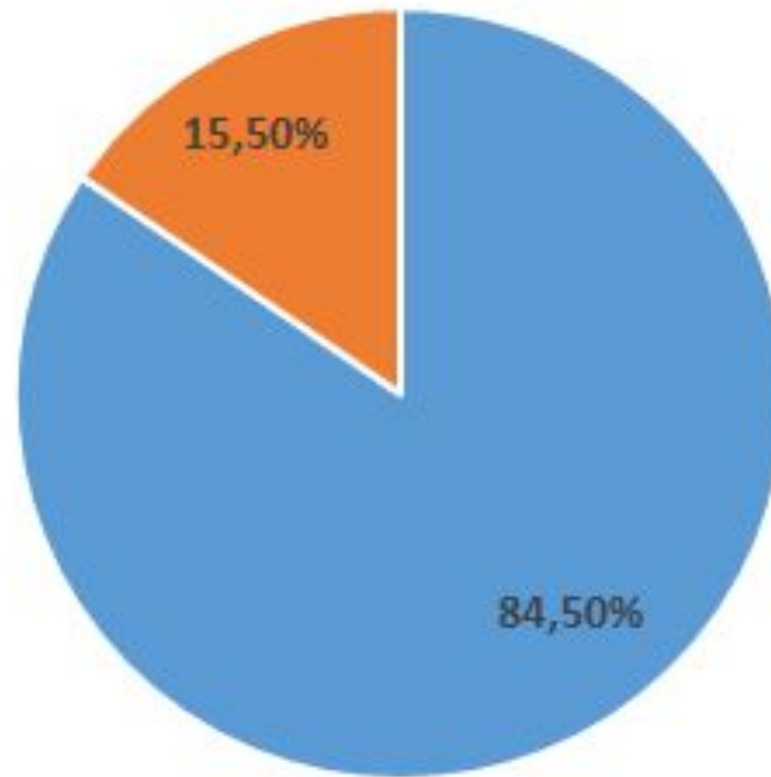


Conformación jurídica empresarial en el Quindío a 31 de diciembre de 2019

Persona natural



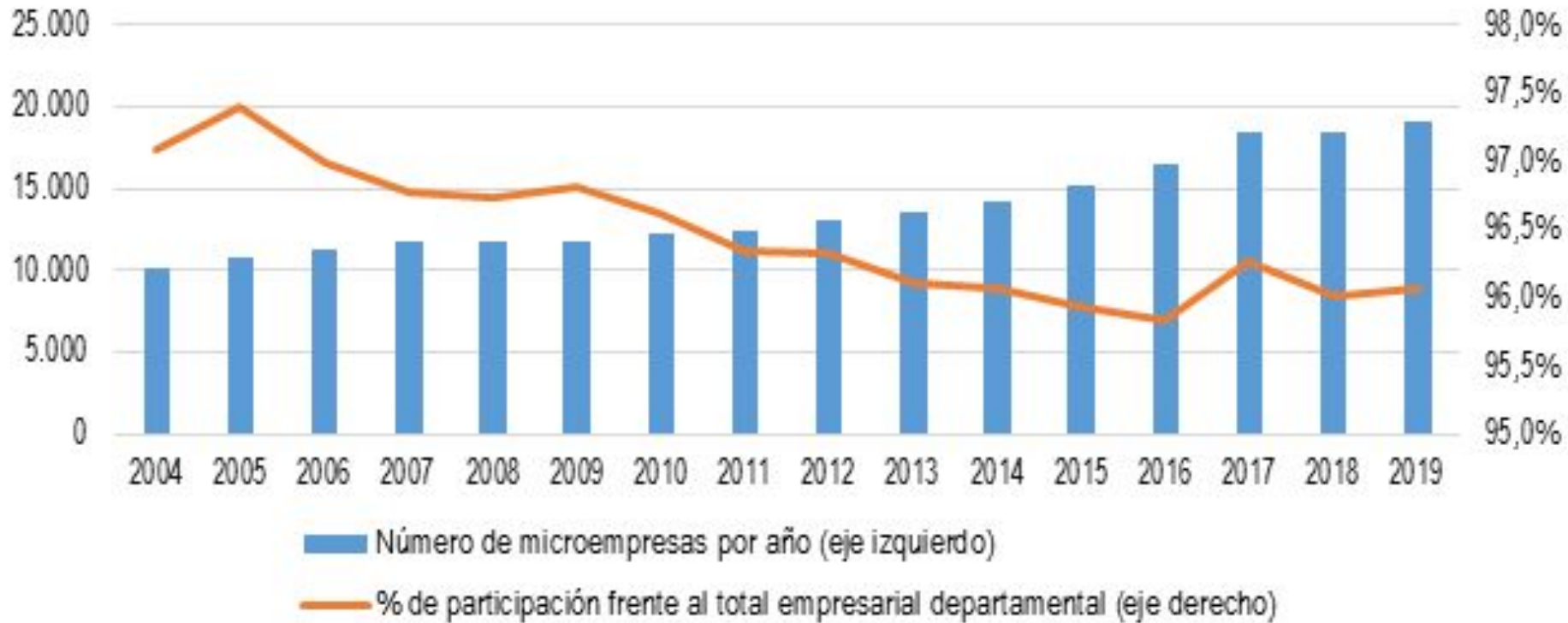
Persona jurídica



El 85% del tejido empresarial de departamento del Quindío está constituido como persona natural, lo cual equivale a 16.841 unidades productivas constituidas bajo esta personería jurídica.



Microempresas



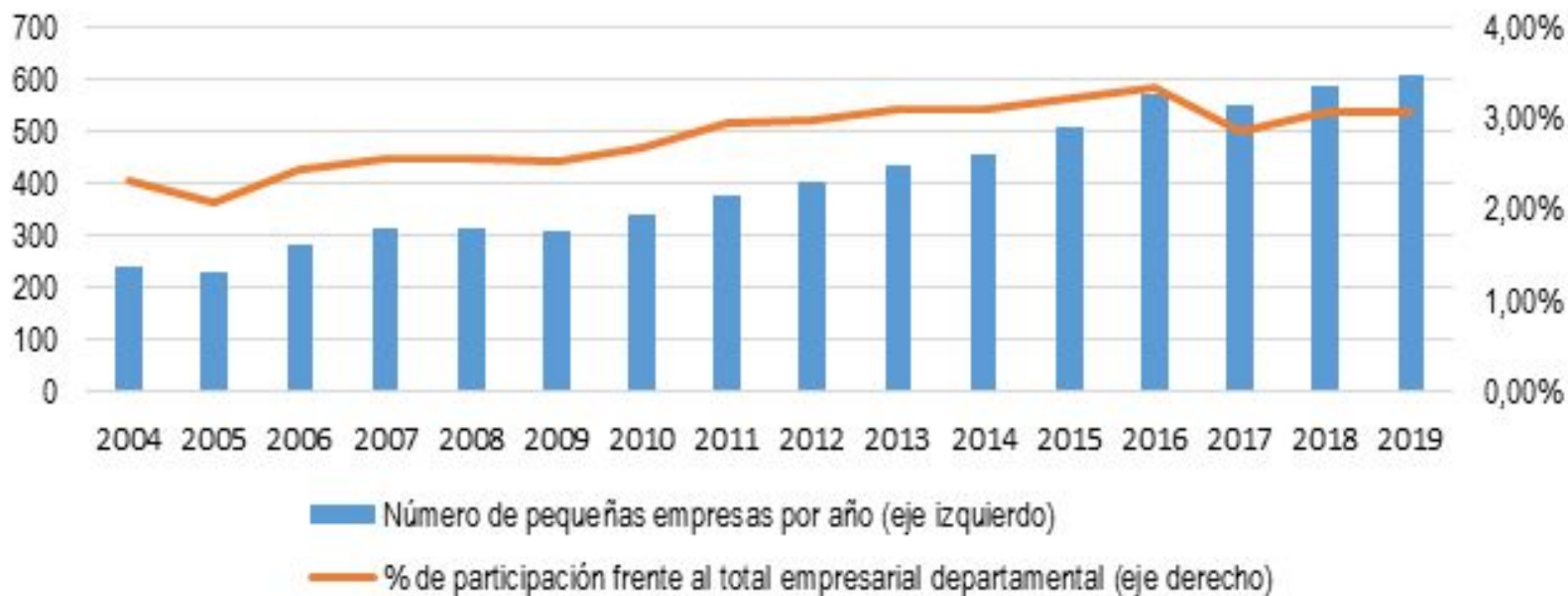
Durante todo el periodo de análisis, las microempresas han conformado más del 95% del tejido empresarial, para el año 2019 estas representaron el 96% para el departamento.

Año	2004	2005	2006	2007	2008	2009	2010	2011	2012	2013	2014	2015	2016	2017	2018	2019
#	10,2	10,8	11,2	11,8	11,7	11,7	12,2	12,3	13,1	13,5	14,2	15,2	16,5	18,5	18,4	19,1
%	97,1	97,4	97	96,8	96,7	96,8	96,6	96,3	96,3	96,1	96,1	95,5	95,8	96,3	96	96,1%

*Número de empresas en miles

Fuente: Cálculos propios a partir de registros públicos CCAQ

Pequeña empresa



la mediana empresa ha presentado un aumento de 7 puntos básicos durante los 15 años analizados. Para el 2019 estas representaron el 3% del tejido empresarial del departamento.

Año	2004	2005	2006	2007	2008	2009	2010	2011	2012	2013	2014	2015	2016	2017	2018	2019
#	244	230	283	314	313	309	339	380	405	438	459	510	574	552	588	611
%	2,3	2	2,5	2,6	2,6	2,5	2,7	2,9	2,9	3,1	3,1	3,2	3,3	2,8	3	3

Fuente: Cálculos propios a partir de registros públicos CCAQ



Mediana empresa



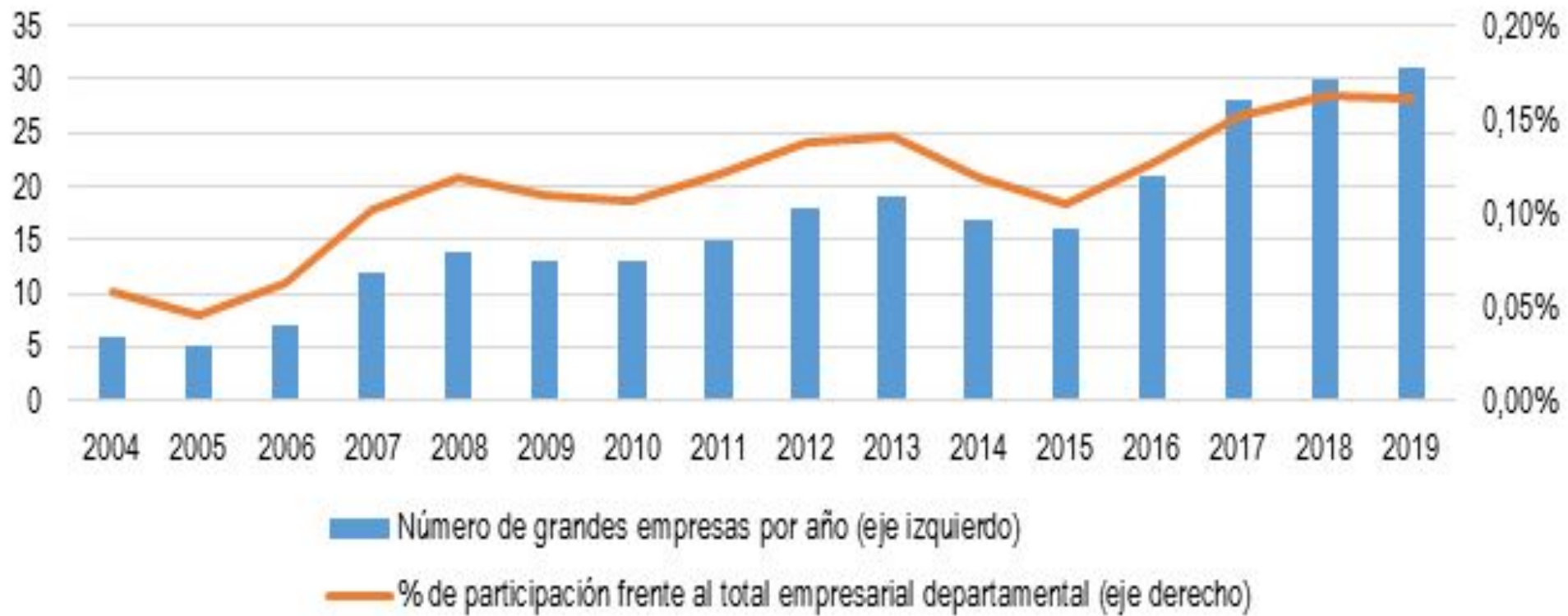
Para el año 2019, la mediana empresa representó un 0,70% del tejido empresarial, lo que ha significado un crecimiento de 18 puntos básicos para el periodo de análisis.

Año	2004	2005	2006	2007	2008	2009	2010	2011	2012	2013	2014	2015	2016	2017	2018	2019
#	55	53	59	68	70	65	76	74	77	89	105	118	122	137	146	140
%	0,52	0,48	0,51	0,56	0,58	0,53	0,6	0,58	0,57	0,63	0,71	0,74	0,71	0,71	0,76	0,70

Fuente: Cálculos propios a partir de registros públicos CCAQ



Gran empresa



La gran empresa representa el 0,16% del tejido empresarial, a pesar de que su participación es baja, cabe resaltar que tuvo un aumento de 6 unidades a 31 unidades empresariales en los 15 años.

Año	2004	2005	2006	2007	2008	2009	2010	2011	2012	2013	2014	2015	2016	2017	2018	2019
#	6	5	7	12	14	13	13	15	18	19	17	16	21	28	30	31
%	0,06	0,05	0,06	0,1	0,12	0,11	0,11	0,12	0,14	0,14	0,12	0,11	0,13	0,15	0,16	0,16

Fuente: Cálculos propios a partir de registros públicos CCAQ

Componentes de análisis

Funcionamiento

Ventas

Empleo

Capacidad financiera

Insumos

Virtualización

**Medidas del
gobierno**

Sectores encuestados

Comercio

- Tienda de víveres o mini mercado
- Papelerías
- Floristería
- Establecimiento de esparcimiento y expendio de bebidas alcohólicas
- Artesanías
- Comercialización de productos de belleza
- Tiendas naturistas
- Tienda especializada de café
- Venta de ropa y calzado
- Restaurantes y establecimientos de gastronomía y similares
- Supermercados
- Otros tipos de comercio

Industria

- Fabricación muebles
- Farmacéutica
- Industria de cueros
- Manufactura de alimentos
- Agropecuario
- Metalmecánica
- Confección
- Textiles
- Fabricación de autopartes
- Otras industrias

Servicios

- Servicios de salud
- Servicios de belleza
- Servicios de seguridad
- Instalaciones deportivas
- Servicios educativos
- Mantenimiento de vehículos de transporte
- Entretenimiento
- Tecnologías de la información y comunicación
- Transporte y carga
- Inmobiliario
- Otros servicios

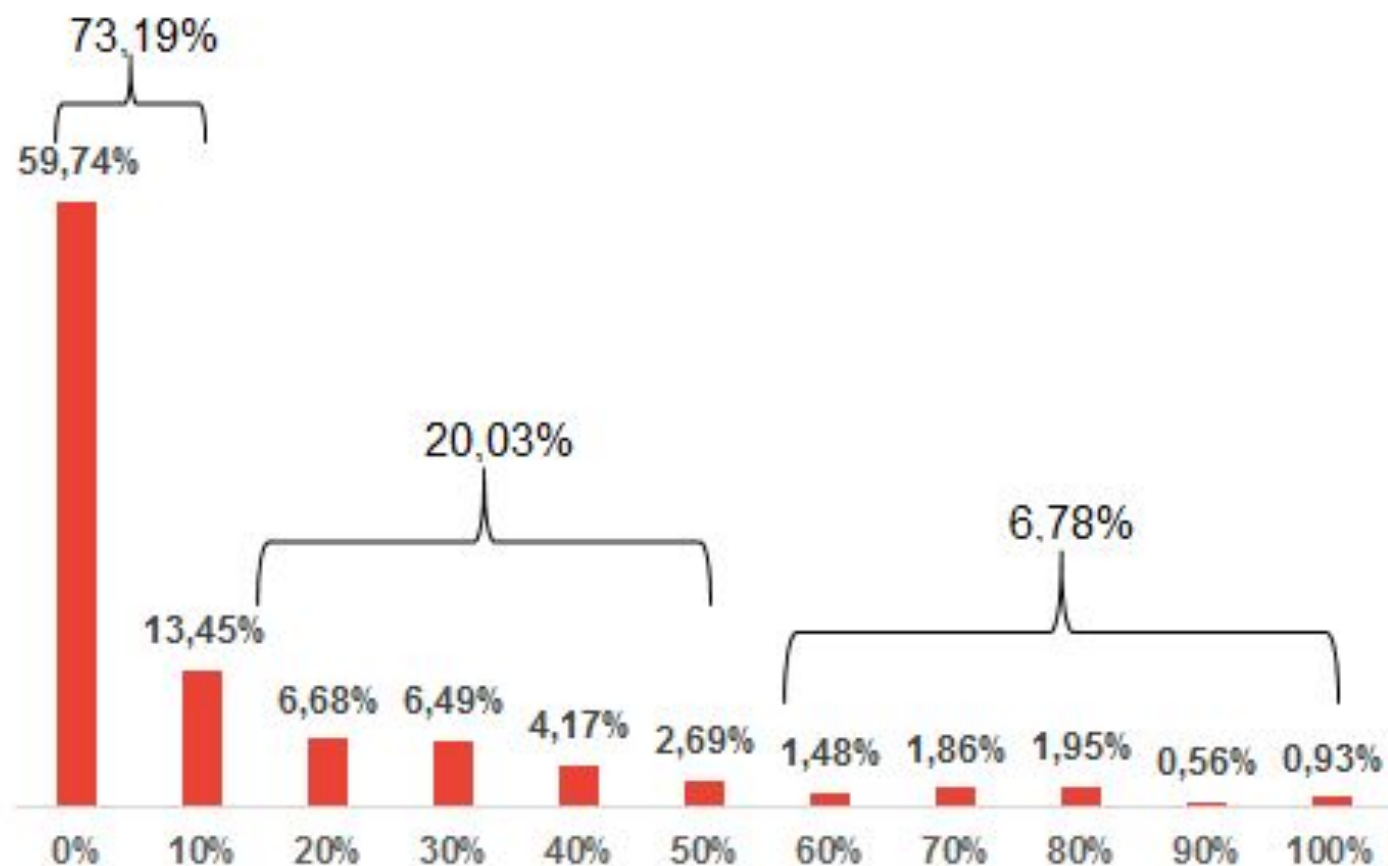


Funcionamiento



¿En qué proporción se encuentra funcionando actualmente la empresa, dada la capacidad instalada y lo planeado a inicio de año?

- Aproximadamente el 73% de los encuestados se encuentran trabajando entre el 0% y el 10% de su capacidad.
- El 20% se encuentra trabajando entre el 11% y el 50% de su capacidad.
- Tan solo el 7% aproximado de los encuestados se encuentra trabajando entre el 51% y el 100% de su capacidad.

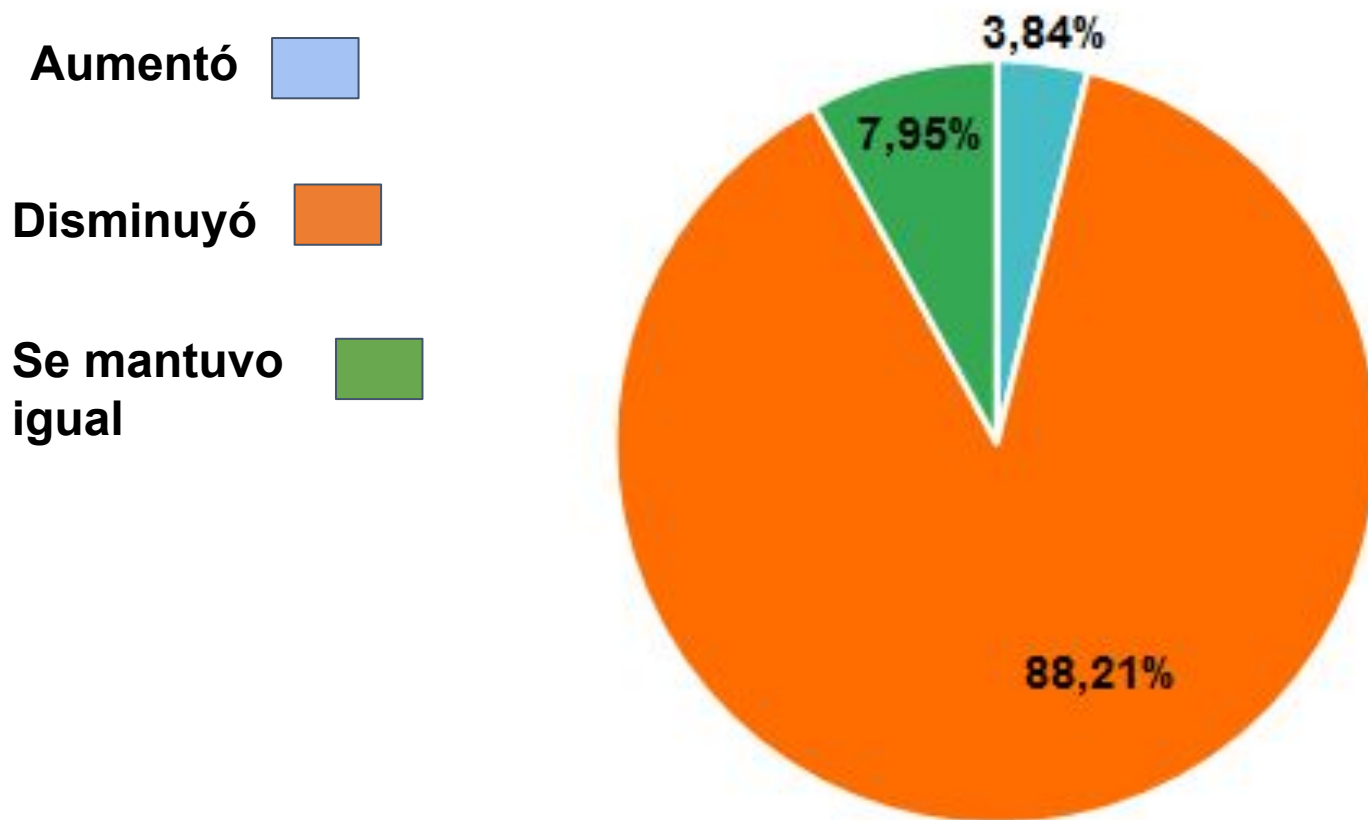




Ventas



El valor de las ventas de su empresa: En lo corrido de 2020, respecto a igual periodo de 2019:



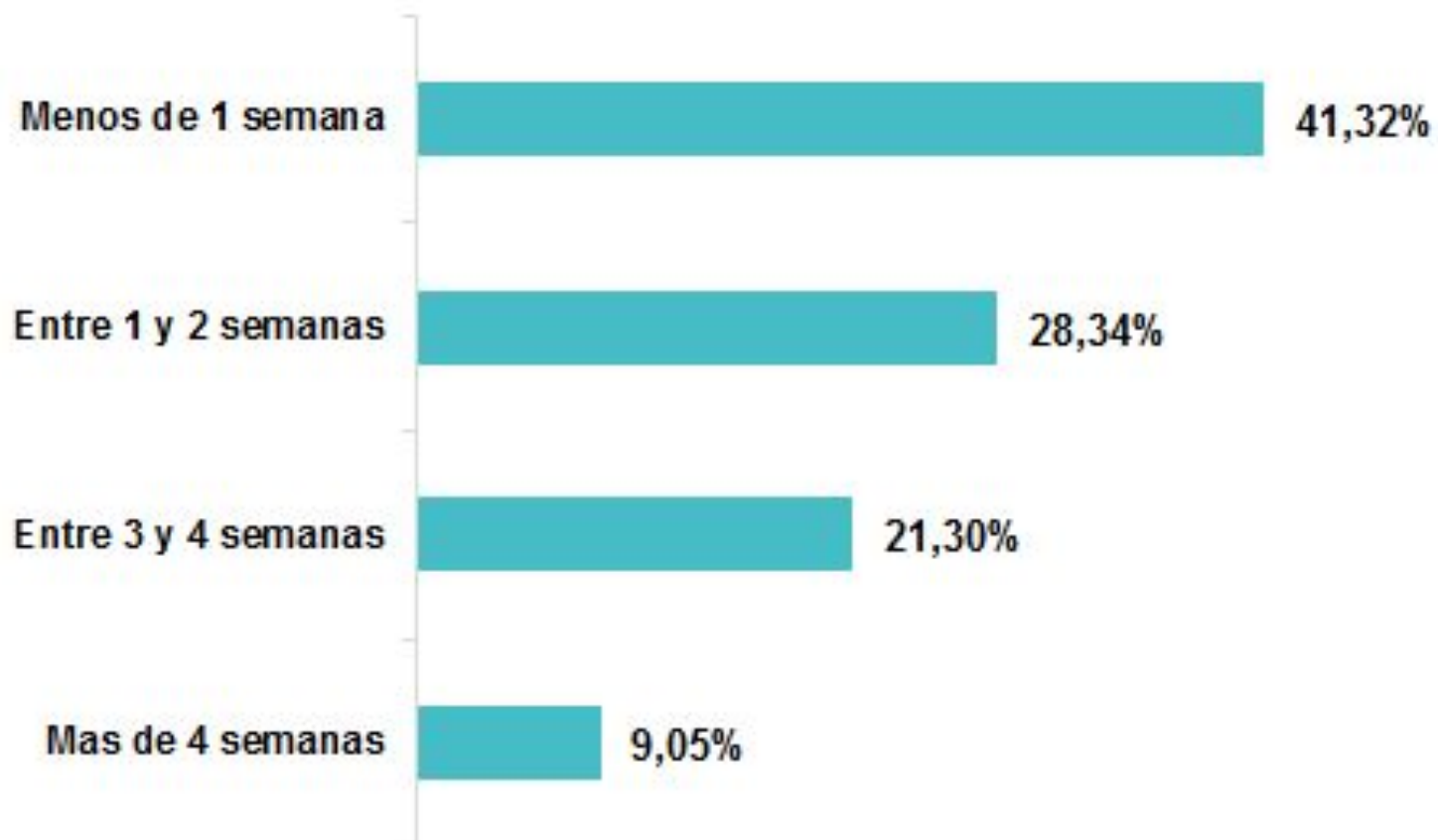
- El 88,21% de las empresas ha percibido una reducción en el nivel de ventas.
- Los sectores que pudieron percibir un aumento en sus ventas son aquellos habilitados para laborar según la ley, como el sector agrícola y agropecuario, comercio de productos de primera necesidad, sector salud, servicios de domicilio y distribución.



Empleo



Desde la fecha en que inició el aislamiento obligatorio ¿Cuántas semanas ha podido y considera que pueda sostener el total de su nómina?

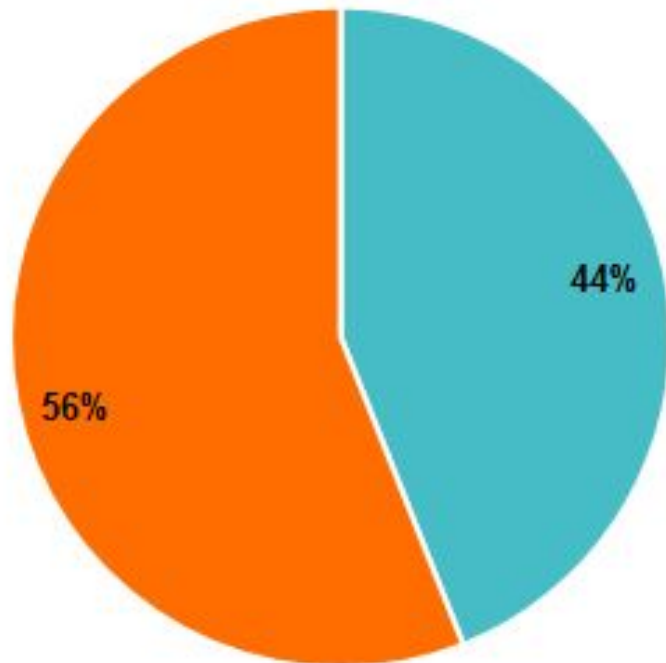


- Aproximadamente el 91% de las empresas encuestadas han llegado al límite de su capacidad para sostener su nómina, pues estas indican no poder cumplir con su obligación por más de 3 o 4 semanas.
- Tan solo el 9,05% de las empresas encuestadas puede sostener su nomina mas de 4 semanas.

¿Cuáles de las siguientes medidas se han adoptado respecto al número de trabajadores ?



Si respondió que realizó una terminación de contratos ¿Eran empleados temporales o permanente?



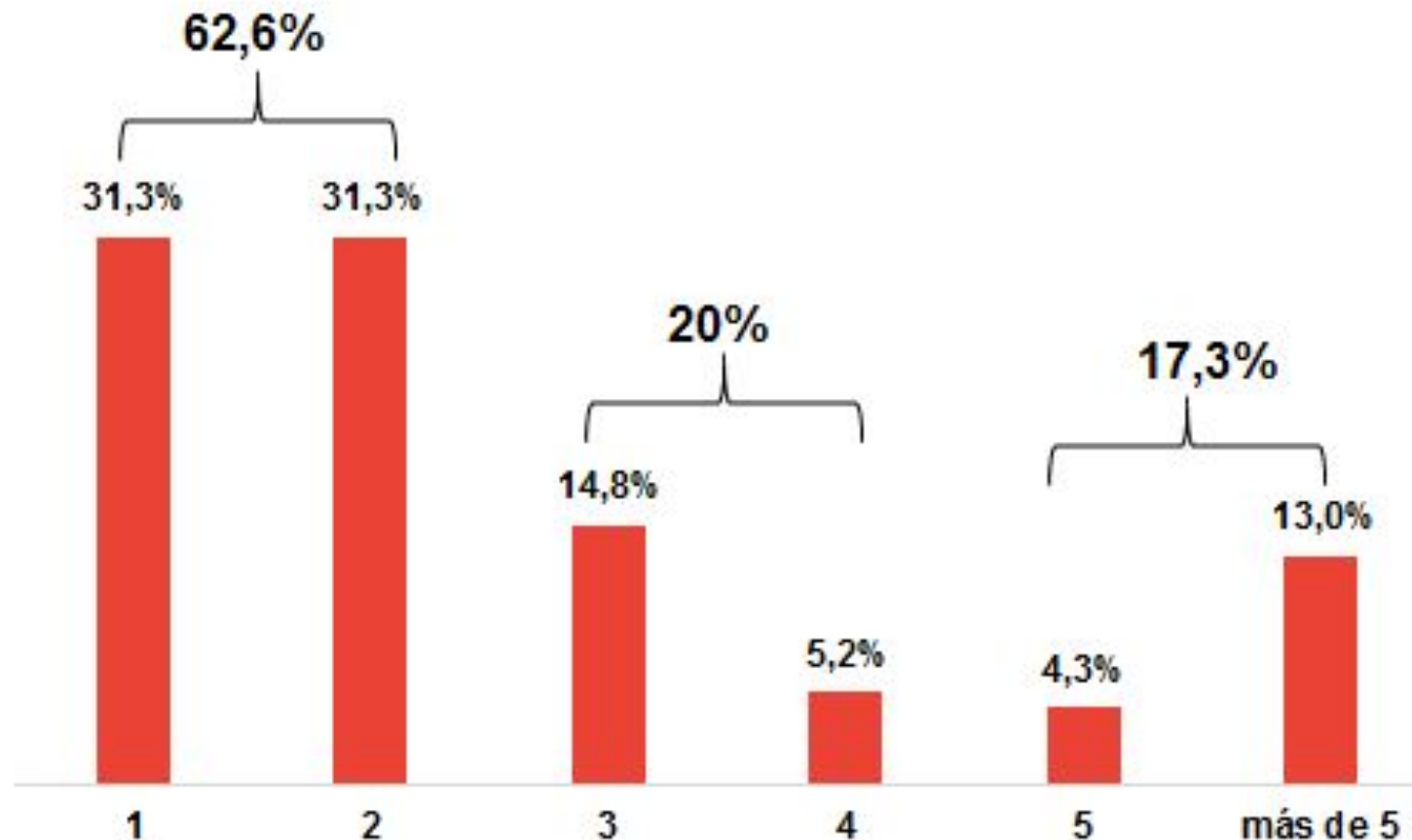
- De las empresas que realizaron terminación de contratos, el 56% correspondió a empleados temporales.

Permanentes 

Temporales 

¿Cuántos empleados fueron?

- De la proporción de empresas que realizó despidos , aproximadamente el 63% despidió entre 1 y 2 empleados.
- El 20% de las empresas despidió entre 3 y 4 empleados.
- Aproximadamente el 17% realizó despedido entre 5 y más de 5 empleados.

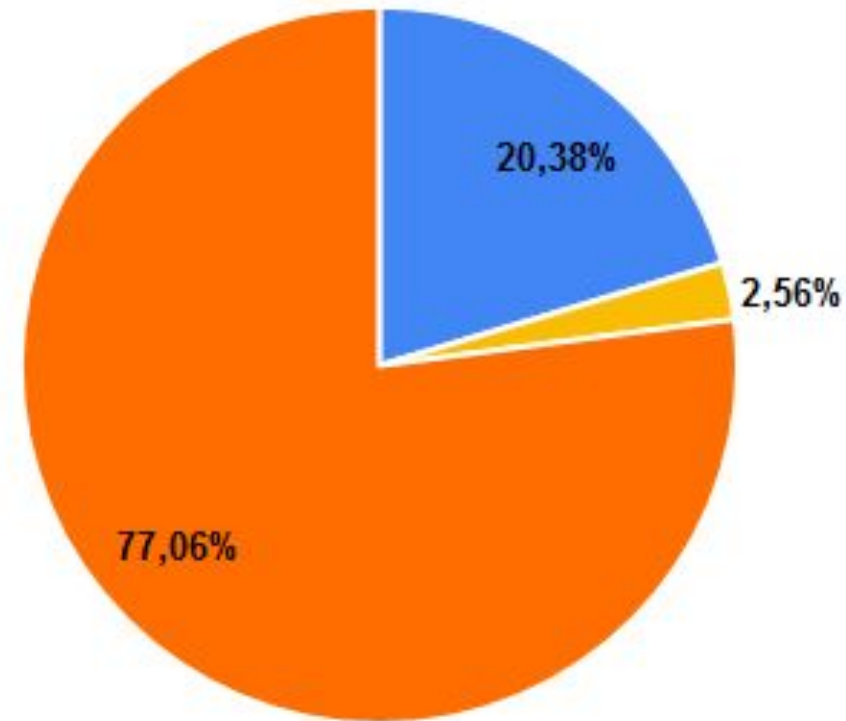


Capacidad financiera



¿La empresa tiene la capacidad financiera para cumplir sus compromisos (arrendamientos, deudas financieras, servicios públicos, etc.) y funcionar durante?

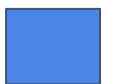
- El 77,06% de las empresas han expresado que su capacidad financiera para hacer frente a sus obligaciones es menor a un mes.
- Tan solo el 2,56% tendría la capacidad de hacer frente a sus obligaciones por más de 3 meses.



Menos de 1 mes



De 1 a 3 meses



Más de 3 meses

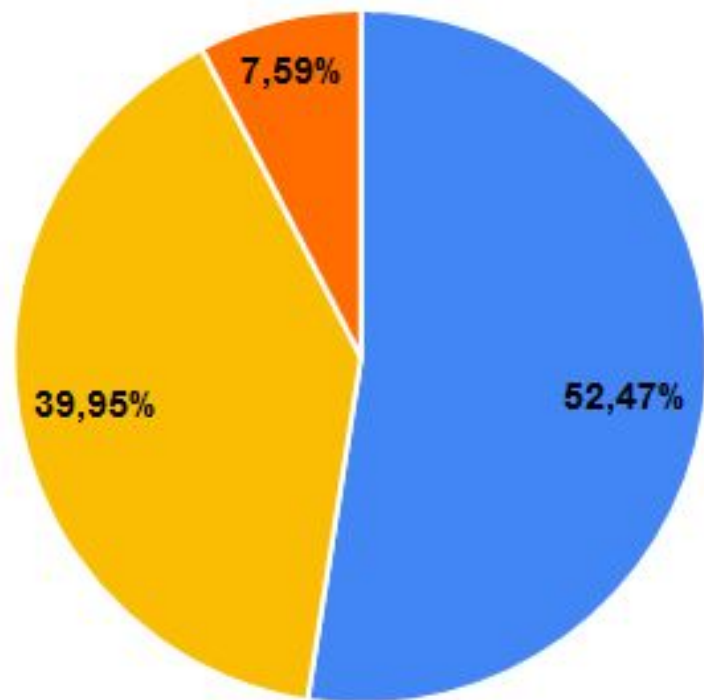




Insumos



Durante la coyuntura del COVID-19, los precios de los insumos, mercancías o materias primas necesarios para la operación de la empresa:



Aumentaron



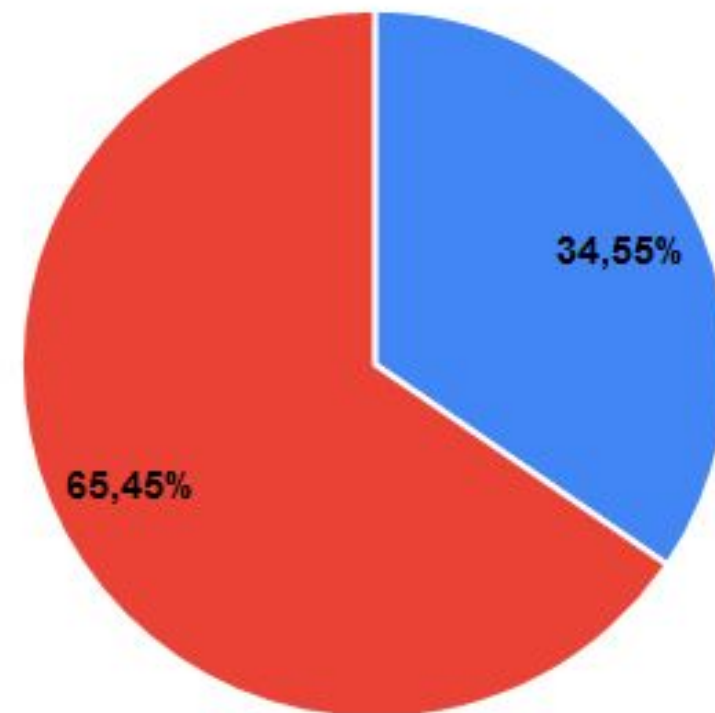
Se mantuvieron
igual



Disminuyeron



Presenta inconvenientes para el abastecimiento de insumos, mercancías o materias primas necesarias para la operación de la empresa:

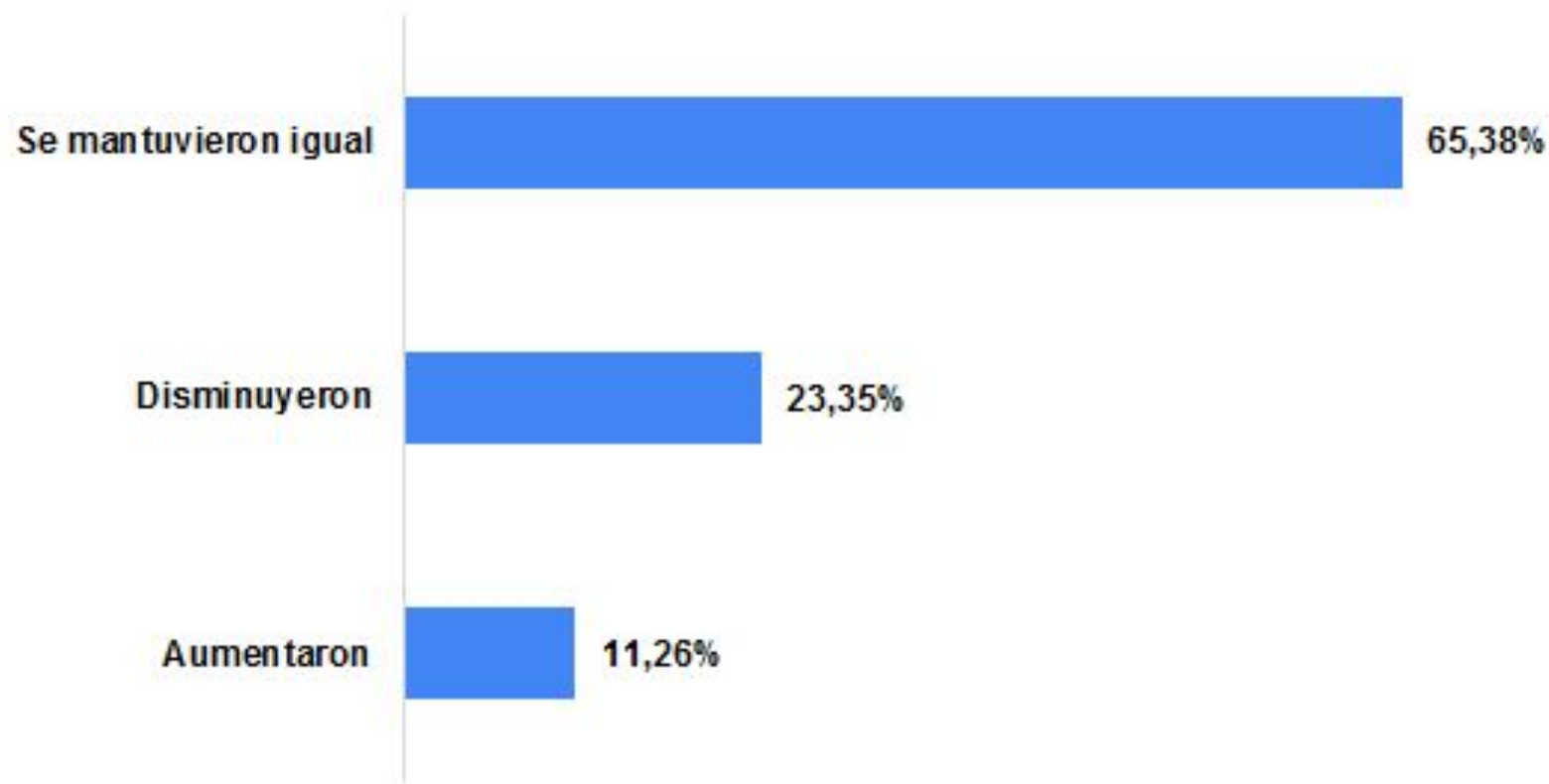


Sí 

No 



Durante la coyuntura del COVID-19, los precios de los bienes o servicios que ofrece su empresa:



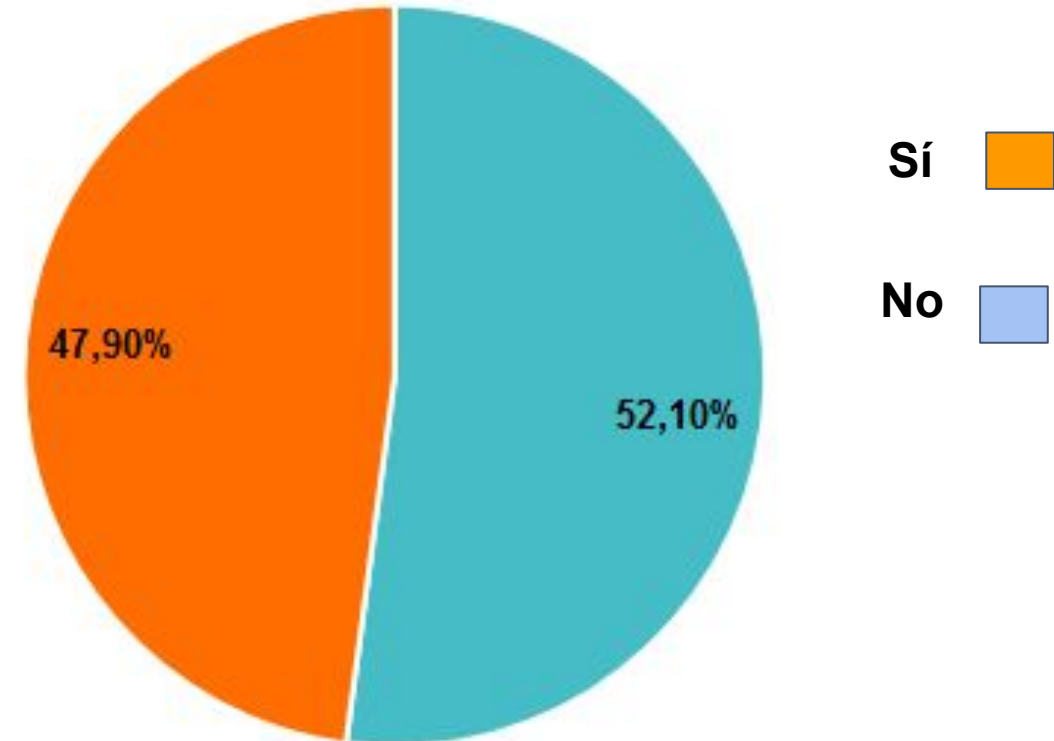
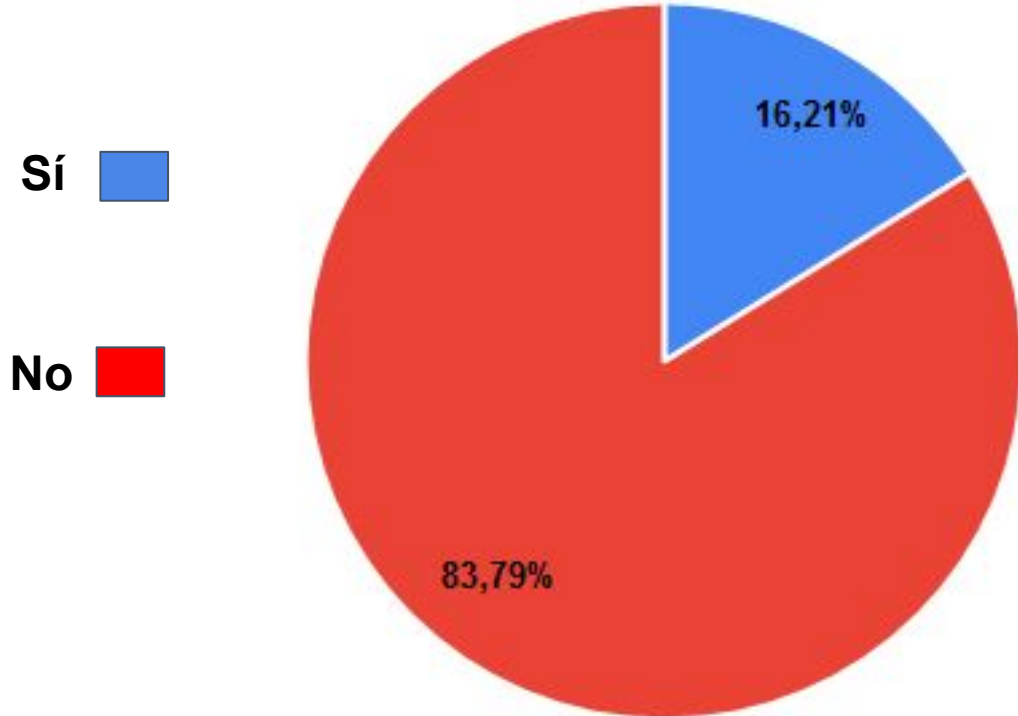
- Aproximadamente el 65% de los encuestados indicó haber mantenido igual el nivel de precios de los bienes y servicios que estos ofertan.
- El aumento de los precios expresado por el 11,26% de las empresas pudo estar relacionado con el incremento en los precios de los insumos y las dificultades percibidas en cuanto al abastecimiento.



Virtualización



Durante la coyuntura del COVID-19, ¿ la empresa está tomando acciones para virtualizar sus productos y/o servicios?



- Para el año 2019 , el censo empresarial en el módulo de virtualización indicó que el 83,79% de los encuestados no comercializaban a través de internet.

- Durante la coyuntura, el 47,90% de los encuestados expresó haber tomado acciones con el fin de virtualizar los productos o servicios ofertados por su empresa.



Medidas del gobierno



¿cuáles son las dos principales medidas que considera deberían ser priorizadas por el gobierno para la reactivación de la economía ?



- Es importante resaltar que los servicios financieros son imperativos dentro del proceso de reactivación económica, pues no solo se trata de brindar las condiciones para realizar los pagos de las obligaciones existentes, sino permitir, además, el acceso a nuevas fuentes que apoyen el proceso de recuperación.